

预案编号：01/BDYXB-2022

版本号：2022-01

# 北大医学部校园管理中心 生产安全事故综合应急预案

编制：王振江

审核：常宇

批准：汪威

发布日期：2022年1月3日 实施日期：2022年2月2日

北大医学部校园管理中心



# 颁 布 令

《北大医学部校园管理中心生产安全事故综合应急预案》是本单位应对突发生产安全事故的技术指导性文件，为本单位安全管理体系的重要组成部分。本单位所有员工应认真学习本预案，充分掌握应急职责，认真贯彻执行。

主任（签字）：

北京大学医学部校园管理中心（盖章）

2022年1月3日

# 目 录

1 总则.....	1
1.1 编制目的.....	1
1.2 编制依据.....	1
1.3 适用范围.....	2
1.4 应急预案体系.....	2
1.5 应急工作原则.....	2
2 危险性分析.....	3
2.1 单位概况.....	3
2.2 危险源与风险分析.....	3
3 应急组织机构及职责.....	4
3.1 应急组织体系.....	4
3.2 应急指挥机构及职责.....	5
4 预警及信息报告.....	6
4.1 预防—危险源监控.....	6
4.2 预警行动.....	8
4.3 信息报告与处置.....	8
4.3.1 信息报告与通知.....	8
4.3.2 信息上报.....	9
4.3.3 信息传递.....	9
5 应急响应.....	10
5.1 响应分级.....	10
5.1.1 事故应急响应分级.....	10
5.1.2 分级响应的原则.....	11
5.2 响应程序.....	11
5.2.1 应急指挥机构启动.....	11
5.2.2 资源调配.....	12
5.2.3 应急救援.....	12
5.2.4 扩大应急.....	12

5.3 处置程序.....	13
5.4 应急结束.....	14
6 信息公开.....	15
7 后期处置.....	15
7.1 污染物处理.....	15
7.2 生产秩序恢复.....	15
7.3 医疗救治和人员安置.....	16
7.4 善后赔偿.....	16
7.5 应急救援评估.....	16
8 保障措施.....	16
8.1 通信与信息保障.....	16
8.2 应急队伍保障.....	17
8.3 物资装备保障.....	17
8.4 其他保障.....	17
9 应急预案管理.....	18
9.1 应急预案培训.....	18
9.2 应急预案演练.....	18
9.3 应急预案修订.....	19
9.4 应急预案备案.....	19
9.5 应急预案实施.....	19
9.6 术语和定义.....	19
10 附件.....	20
附件 1 有关应急部门、机构或人员的联系方式.....	21
附件 2 重要应急物资装备的名录或清单.....	23
附件 3 应急疏散路线图及应急资源平面布置图.....	24
附件 4 义务消防队名单.....	24
附件 5 应急信息接报、处理、上报情况表.....	26
附件 6 应急预案变更记录表.....	28

# 1 总则

## 1.1 编制目的

为贯彻落实“安全第一，预防为主，综合治理”方针，规范本企业应急管理工作，提高应对风险和防范突发生产安全事故的能力，保证职工安全健康和公众生命安全，最大限度地减少财产损失、环境损害和社会影响，根据企业的实际情况，本着预防与应急并重的原则，特制定本预案。

## 1.2 编制依据

- 1) 《中华人民共和国安全生产法》（国家主席令13号，2014年修订）
- 2) 《生产安全事故应急条例》（国务院令第708号）
- 3) 《生产安全事故应急预案管理办法》（应急管理部令第2号）
- 4)《生产经营单位生产安全事故综合应急预案编制导则》(GB/T29639)
- 5) 《北京市生产安全事故应急预案管理办法》（京安监办发[2012]8号）
- 6) 《生产安全事故应急演练指南》（AQ/T9007-2011）
- 7) 《生产经营单位生产安全事故应急预案评审规范》  
（DB11/T1481-2017）
- 8) 《生产经营单位安全生产风险评估规范》（DB11/T1478-2017）
- 9) 《生产经营单位安全生产应急资源调查规范》（DB11/T1580-2018）
- 10) 《生产经营单位应急能力评估规范》（DB11/T1581-2018）

### 1.3 适用范围

本预案适用于北大医学部校园管理中心生产安全事故应急救援工作。

### 1.4 应急预案体系

应急预案体系包括：

1.4.1生产安全事故综合应急预案

1.4.2火灾事故专项应急预案

1.4.3燃气泄漏事故专项应急预案

1.4.4锅炉爆炸事故专项应急预案

1.4.5各类锅炉事故现场处置方案

1.4.6触电事故现场处置方案

1.4.7机械伤害事故现场处置方案

### 1.5 应急工作原则

1) 以人为本，快速反应。事故发生后，迅速按照预案实施应急工作，处置事故，最大限度地避免和减少人员伤亡。

2) 统一领导，各负其责。当紧急情况或事故发生时，单位所有人员均应服从应急指挥调动，不得以任何理由和借口拒绝执行命令。

3) 可行性、有效性原则。发生事故后，应及时了解事故发生的原因，按照事故类型，采取相应的应急救援措施，及时有效控制事故。

4) 单位自救与社会救援相结合。在开展自救工作的同时，及时报警，协调社会力量，做好事故应急救援工作。

## 2 危险性分析

### 2.1 单位概况

北大医学部校园管理中心成立于 2007 年，由原校舍维护中心与校园管理中心合并成立。负责医学部后勤服务基础设施、中小型基建项目、房屋修缮、高压变电室管理、电工维修、给排水设备、电梯管理、洗浴服务；负责医学部、第六医院等单位 50 余万平方米的联片供暖任务；热水及饮用水的供应等；负责校内环境卫生清扫、楼内保洁，垃圾清运，校园绿化美化等管理与服务工作。由主任主持本中心工作。

### 2.2 危险源与风险分析

参照《企业职工伤亡事故分类标准》（GB6441-1986），对企业存在的主要危险、有害因素进行辨识，得出其主要危险、有害因素：1、火灾，2、触电，3、机械伤害，4、锅炉爆炸，5、其他伤害等。

单位主要存在以上危险、有害因素，每一种事件的发生都是在一定条件的前提下，出现在某个部位上。具体说明详见表 2.2。

表 2.2 危险、有害因素分析表

危险有害因素	发生条件	可能发生部位
火灾	1.由于电路超负荷运行、短路造成相间电压不平衡引发火灾； 2.原料存放不规范；电线、电器短路引燃可燃物引发火灾 3.电脑、空调自身故障引燃可燃物发生火灾； 4.工作场所内吸烟，将烟蒂乱扔发生火灾。	所有部位



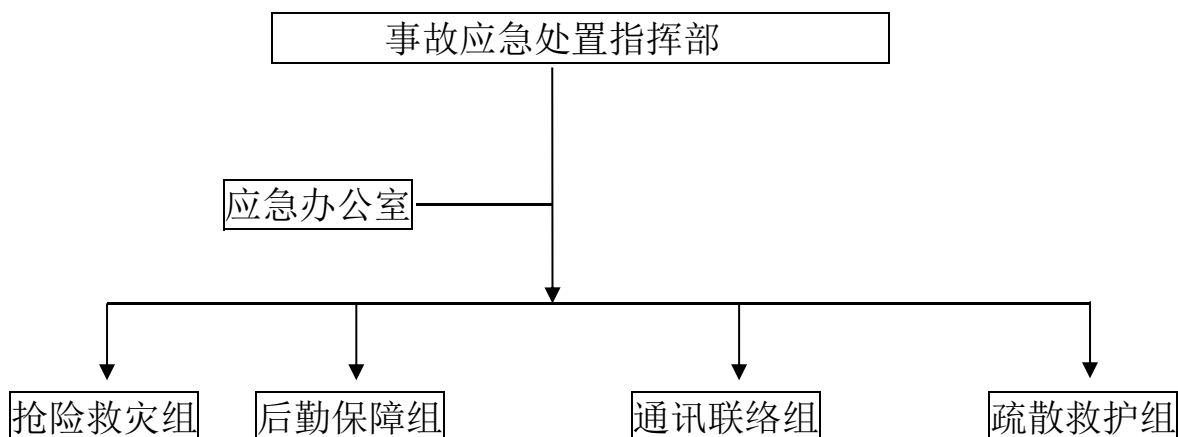
触电	1.工作人员违章作业，或操作不当； 2.接地、接零装置不合格，电气设备或电气线路绝缘老化漏电； 3.未按规定安装漏电保护器或漏电保护器安装不符合技术要求； 4.未按规定使用安全电压，或安全电压系统不健全。	所有部位
机械伤害	1.安全防护措施不完善； 2.人员违章操作、误操作以及冒险作业； 3.机械设备故障； 4.安全管理不完善。	锅炉房、 换热站
锅炉爆炸	若锅炉本体存在缺陷，或人员操作不当等，可能造成锅炉爆炸。	锅炉房
其他伤害 (燃气泄漏)	若阀门关闭不严、管道破损等，可能造成燃气泄漏	锅炉房

注：主要阐述本单位存在的危险源及风险分析结果。

### 3、应急组织机构及职责

#### 3.1 应急组织体系

本单位应急组织体系如图 3.1:



### 3.2 应急指挥机构及职责

表 3.1 应急组织机构及职责表

应急组织机构	职责
总指挥	①负责组织制定事故应急救援预案； ②分析紧急状态确定相应报警级别，根据相关危险类型、潜在后果、现有资源控制紧急情况的行动类型； ③指挥、协调应急反应行动，直接监察应急操作人员行动； ④与企业外应急反应人员、部门、组织和机构进行联络； ⑤负责人员资源配置，协调后勤方面以支援应急反应组织，最大限度地保证现场人员和外援人员及相关人员的安全； ⑥应急评估、确定升高或降低应急警报级别； ⑦宣布应急预案的启动和终止； ⑧通报外部机构，决定请求外部援助； ⑨决定应急撤离，决定事故现场外影响区域的安全性。
副总指挥	①协助应急总指挥组织和指挥应急操作任务； ②向总指挥提出采取减缓事故后果行动的应急反应对策和建议； ③负责抢险救灾、疏散现场的总体指挥； ④负责事故原因调查、事故信息的上报； ⑤定期检查各常设应急反应小组的日常工作和应急反应准备状态； ⑥总指挥因故不在现场时履行总指挥职责。
抢险救灾组	负责事故现场抢险救灾： ①发生事故后，第一时间组织小组成员止险、控制事故的蔓延。 ②组织营救事故受伤害人员脱离事故现场，为医疗救治创造条件。 ③在保证人员安全的前提下抢救重要财产。
疏散救护组	负责事故现场人员的疏散引导及现场的警戒、隔离： ①保证疏散通道及安全出口畅通。 ②疏导现场员工按序从安全出口有序疏散至安全区域。

	<p>③阻止无关车辆与人员进入事故现场，维持好秩序。</p> <p>④负责迎接和引导救援车辆。</p> <p>⑤对受伤人员进行简单的包扎和处理，自行送医或联系救护车并护送到医院。</p>
通讯联络组	<p>①应急预案启动后，按照总指挥的命令，负责通知各应急组前往现场救援，报警，联系社会援救机构。</p> <p>②记录事故信息相关内容，并上报地区及有关部门主管领导。</p> <p>③在抢救过程中的联络、搜集各组进展情况，随时向总指挥如实报告情况。</p> <p>④在抢救过程中，负责传达总指挥的最新命令。</p> <p>⑤保证信息畅通。</p>
后勤保障组	<p>①保障现场的供水、消防电源的安全；</p> <p>②保证抢险救灾人员的装备，食品和生活用品的及时供应。</p> <p>③落实抢险救灾及装置、设备抢修、恢复生产经营活动所需的物资。</p> <p>④随时向总指挥报告后勤保障情况。</p>
应急办公室 (设在学校保卫处)	<p>①负责应急值班工作。</p> <p>②负责接收事故的报告，全面跟踪并详细了解事故的发展动态及处置情况，及时向单位应急指挥部汇报，接受并传达指令。</p> <p>③负责与各级应急指挥机构、应急工作组保持联络，汇总、传递信息和指令。</p> <p>④负责应急值班记录、录音和应急处置过程中相关资料的收集和整理工作。</p> <p>⑤按照事故应急处置指挥部的指令，向上级部门汇报事故情况。</p>

## 4 预警及信息报告

### 4.1 预防一危险源监控

根据单位实际情况，针对具体危险源因素，制定了如下预防监控措施：

### **(1) 火灾事故预防监控措施**

- ①对中心进行经常性的安全防火检查。
- ②配置安装断路器和漏电保护装置。

### **(2) 触电事故预防监控措施**

- ①用电设备及用电装置按照国家有关规范进行设计、安装及使用。
- ②非电工人员严禁安装、拆接用电设备及用电装置。
- ③严格对不同环境下的安全电压进行检查。
- ④在有触电危险的场所设置醒目警示标志。
- ⑤设备的金属外壳采用保护接地措施。
- ⑥供电系统正确采用接地系统，工作零线和保护零线区分开。

### **(3) 机械伤害事故预防监控措施**

- ①按技术性能要求正确使用机械设备，随时检查安全装置是否失效。
- ②按操作规程进行机械操作。
- ③处在运行和运转中的机械严禁进行维修、保养或调整等作业。
- ④按时进行保养，发现有漏保、失修或超载带病运转等情况时停止其使用。

### **(4) 锅炉爆炸预防措施**

- ①对设计单位和制造厂商的资格进行审核，采购合格的锅炉；
- ②对锅炉本体及安全阀、压力表等安全附件定期进行校验和定期试验；
- ③加强使用管理，避免操作失误，超温、超压、超负荷运行、失检、失修、安全装置失灵等。

④认真贯彻执行有关安全操作规程。

### **(5) 燃气泄漏事故预防措施**

①设置可燃气体检测报警装置。

②定期检查燃气管道等。

## **4.2 预警行动**

应急办公室通过政府发布的预警、新闻媒体等渠道，获取天气预报、自然灾害、外部事故（事件）等事故预报信息，根据中心内部事故（事件）的上报，及时做出判断，达到应急预警条件后，采取预警行动，做好以下工作：

（1）应急办公室下达预警指令，组织相关部门研究，安排应急准备工作；

（2）事故应急处置指挥部及时分析预警信息，要求相应单位做好应急力量、应急装备及应急物资的准备；

（3）根据已预警事故的情况变化，事故应急处置指挥部适时下达预警解除指令。

## **4.3 信息报告与处置**

### **4.3.1 信息报告与通知**

（1）应急办公室设在保卫处（值班电话：82801554），保证值班人员 24 小时值班。值班室明示应急组织通信联系人及电话等。

（2）突发安全事故时，事故现场有关人员立即迅速报告应急办公室。

(3) 应急办公室值班人员接警后，立即将警情报告办公室主任；发生特别重大事故时，可直接向总指挥、副总指挥报告。

#### 4.3.2 信息上报

(1) 事故发生后，事故现场有关人员应当立即报告应急办公室；应急办公室值班人员应当立即报告应急办公室主任；应急办公室主任应当立即报告总指挥；总指挥应当于 1 小时内上报区应急管理局。如总指挥不在场，由副总指挥代行职责。

(2) 信息上报内容包括：单位发生事故概况；事故发生时间、部位以及事故现场情况；事故的简要经过；事故已经造成的伤亡人数；已经采取的措施等。

#### 4.3.3 信息传递

应急办公室接收到事发单位生产安全事故信息后，经总指挥授权，向政府主管部门报告。

(1) 当发生事故已经或可能波及周边单位时，由本单位总指挥根据事故的情况安排人员向街道安全科、区应急管理局等部门以及周边单位通报事故情况，使之对事故概况和应急情况进行了解，必要时疏散周边人员。

(2) 与外界新闻媒体信息沟通：由本单位总指挥负责，对事故信息等情况与政府应急办、应急管理局等上级部门沟通后对外发布。

## 5 应急响应

### 5.1 响应分级

#### 5.1.1 事故应急响应分级

按照生产安全事故的严重程度、影响范围和对生产安全事故的可控性要求，应急响应原则上分为 I 级、II 级、III 级响应。

##### (1) I 级响应（扩大响应）

事故危害和影响程度特别重大，超出本单位应急能力，需要请求外部援助的以下生产安全事故：

①一次事故造成1人（包括1人）及以上死亡，或3人（包括3人）及以上重伤；

②社会影响特别严重，或事故事态发展特别严重，本单位力量无法处置，需要外部力量应急救援的事故。

##### (2) II 级响应（中心级）

事故危害和影响程度比较重大，利用本单位内应急资源能够有效处置的生产安全事故：

①一次事故造成1-2人重伤，或10人（含10人）及以上轻伤；

②事故事态发展严重，事故部门力量无法处置，需要本单位力量应急救援的事故。

##### (3) III 级响应（部门级）

事故危害和影响程度大，利用事故部门应急资源能够有效处置，在本单位可控制范围内的事故：

一次事故造成人员轻伤，且现场作业人员或该部门无法处置，需要其他部门或全单位力量进行处置的事故。

### 5.1.2 分级响应的原则

(1) I级响应：由单位启动相关应急预案。

(2) II级响应：由单位启动相关应急预案，组织各应急小组进行相应处置。

(3) III级响应：由事故发生部门启动相关应急预案。

(4) 可能造成较大社会影响的事故，应急响应上升1个等级启动预案。

## 5.2 响应程序

### 5.2.1 应急指挥机构启动

(1) 发生生产安全事故时，事故部门负责人应按照单位制定的生产安全事故应急预案采取有效措施，控制事故发展，判断事故等级，同时向应急办公室报告。应急办公室值守人员接报后，立即报告应急办公室主任及总指挥。总指挥立即赶赴现场，根据事故等级，发布信息，启动相应预案。如总指挥不在场，由副总指挥代行职责。

(2) 应急办公室根据事故情况，通知各应急小组。各应急小组在收到通知后，立即进入应急状态，依据指挥部的要求到现场处理及调动资源。

(3) 达到I级响应条件时，除启动单位应急预案外，经单位事故应急处置指挥部授权后，向政府主管部门报告。



## 5.2.2 资源调配

根据应急现场实际需要的物资，提供充足保障，如果单位内部不足或是缺少，向周边单位或外界专业救援队伍请求支援。

## 5.2.3 应急救援

(1) 事故区域员工发现事故可能造成人身伤害时，应在采取必要的措施后撤离。

(2) 事故区域内的人员应迅速采取紧急措施，如切断电源等，有序撤离危险区域并到指定疏散地点集合。

(3) 应急指挥人员到现场后根据实际情况设置警戒区域，防止事故扩大造成更大的人员伤害，有序安排员工疏散至安全地点，并清点人数；由应急队伍进行应急救援。

## 5.2.4 扩大应急

事故应急处置指挥部根据事故发展和应急救援的进展情况，判断是否提升响应等级，并随时做好应急响应升级准备，及时与外部救援力量进行联络。地方政府生产安全事故应急救援指挥部成立后，单位事故应急处置指挥部向地方政府应急救援指挥部移交应急指挥权，并配合地方政府应急救援指挥部开展应急救援工作。

应急响应程序简图如图 5.1:

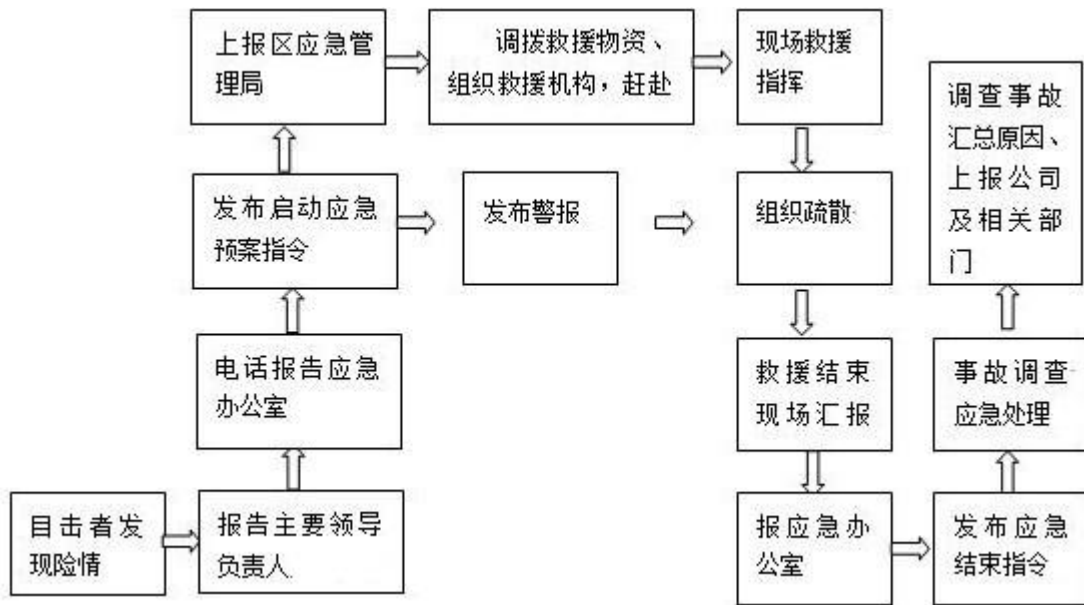


图 5.1 事故应急响应程序

### 5.3 处置程序

应急预案启动后，单位事故应急处置指挥部组织、指挥、协调各应急救援小组，开展抢险救灾、疏散救护、通讯联络、后勤保障等应急处置工作。各应急救援小组应按照分工，认真履行各自职责。

(1) 应急救援：各应急救援小组接到命令抵达现场后，应首先保证自身安全，必须做好次生、衍生事故的预测和预防措施。当应急行动危及救援人员安全时，应采取必要的措施确保应急人员安全，必要时先行撤离现场，研究适当的对策后再采取行动。

(2) 抢险救灾：抢险救灾组应配齐所需工具及备用器材迅速赶至现场，根据现场总指挥制定的救援方案进行事故的现场抢险、抢修或消除事故隐患，防止事故进一步扩大。同时搜寻遇险和被困人员，将其移至安全区域。

(3) 疏散救护：疏散救护组应迅速赶至现场，根据现场总指挥的指

示，明确警戒区域，设置易于辨识的警戒标志，严格控制非抢险人员和车辆进入，并在整个处置过程中实施动态管理。疏散完毕后负责清点人数，确保所有人员撤离危险地点。疏散过程中安排专人对受伤人员进行简单包扎后，自行送医或联系救护车送医救治。

(4) 后勤保障：后勤保障组应按照现场总指挥的指令，迅速调派车辆和救援物资，保障通信联络、供电控制、水源保障和应急救援物资的供应，将救援物资以最快的速度送达事故救援现场。

(5) 坚持先救人后保物，先控制后救灾的原则，防止事故扩大，保障现场人员安全。

(6) 在应急处置和救援过程中，相关人员应注意妥善保护事故现场及相关证据。

#### 5.4 应急结束

应急处置后，事故应急处置指挥部确认下列条件同时满足后，向应急救援现场最高级别指挥汇报，由现场最高级别指挥决定应急状态解除与否：

- a) 伤亡人员得到妥善安置；
- b) 事故现场得到控制，事件条件已经消除；
- c) 事故现场的各种专业应急处置工作已完成；
- d) 事故所造成的危害已经被彻底消除，无继发可能；
- e) 导致次生、衍生事故的危险因素得到消除；
- f) 不存在其他影响应急救援终止的因素；

g) 政府部门下达的解除通知。

## 6 信息公开

生产安全事故应急信息发布应经单位事故应急处置指挥部的授权，由应急办公室负责事故相关信息发布。

## 7 后期处置

事故应急结束后，依据事故大小，临时成立善后处理组，负责事故后期处置工作。

### 7.1 污染物处理

未经事故应急处置指挥部允许，事故现场不得清理。因抢险救护必须移动现场物件时，要做好标记，移动前妥善保留影像资料。

事故抢救结束后，应急办公室组织抢险救灾组对现场进行清洗、消毒，对污染物进行收集、处置。

### 7.2 生产秩序恢复

单位事故应急救援工作结束后，要及时召开会议，向全单位通报事故情况。应急办公室要充分利用会议等形式，正确引导舆论，消除事故带来的消极影响。同时要密切关注媒体及网络，及时将社会舆论情况向单位汇报。

在事故原因调查准确、采取了得当的措施后，单位应立即组织维修人员对受事故影响的设备、设施进行修理或更换，以恢复正常的生产经营秩序。并及时补充救援中损耗的应急物资、配备，并保持完好状态。

### 7.3 医疗救治和人员安置

善后处理组中指定人员负责对在事故中或抢险过程中受伤人员的后期治疗进行跟踪，包括：医院的联系、医疗费用的缴纳、救治情况的跟进及后期安置、伤亡人员和家属、转移人员的安置工作等。

### 7.4 善后赔偿

事故造成人员伤亡、环境污染、周边单位生产生活影响的，按照事故应急处置指挥部的指示，善后处理组中指定人员负责与伤亡人员家属、受影响区域的人员进行沟通和协商，在政府有关部门的协调下，依据国家有关规定进行赔偿。

### 7.5 应急救援评估

应急救援结束后，单位事故应急处置指挥部、应急办公室应根据事故应急救援工作总结报告，组织各部门（必要时，可请专家或专业机构）对本次救援工作进行评估，包括人员能力、救援器材、防护用品等，明确救援工作中的不足及改进项，制定出改进方案，并及时进行培训和落实。同时视情况对预案进行修订完善。

## 8 保障措施

### 8.1 通信与信息保障

(1) 应急值守电话 24 小时有人值守。

(2) 单位事故应急处置指挥部及应急救援小组人员保持手机 24 小时开机，以确保及时获取相关事故信息。

(3) 单位应急组织中的任何人员变更联系方式均需第一时间报备给

保卫处，由保卫处将通信联系方式中的联系电话及时变更。

(4) 对讲机等应急通讯设施由专人负责维护和管理，保证其能正常使用。

(5) 建立政府主管部门及内部应急救援人员通讯录（详见附件1），并保证处于最新状态。

## 8.2 应急队伍保障

(1) 我单位组建了4个应急救援小组，1支义务消防队，定期组织演练，不断增强应急能力。

(2) 海淀区消防支队双榆树消防中队距我单位较近，必要时借助消防中队力量。

## 8.3 物资装备保障

单位配备灭火器、消火栓、急救箱、担架等应急物资和装备（详见附件2），并保证其处于良好状态。

## 8.4 其他保障

(1) 经费保障：应急资金由单位统筹安排。资金纳入安全生产投入财政预算。单位逐年增加日常应急演练、宣传、培训经费，把应急教育经费列入年度预算。

(2) 医疗保障：依托周边社会救援机构，如北医三院等。

(3) 后勤保障：由办公室负责应急物资等保障。

## 9 应急预案管理

### 9.1 应急预案培训

(1) 年初办公室制定安全培训计划时，将应急预案培训、应急处置知识培训、相关事故案例培训纳入其中。

(2) 每次应急预案修订重新发布后，由办公室组织进行全面的应急预案宣贯培训，培训内容包括预案的修订情况、具体预案内容等，使相关人员清楚的了解单位的应急预案体系、应急组织架构，应急响应程序、熟悉自身的应急职责，掌握本岗位具体的应急处置程序和措施等。

(3) 将应急预案培训纳入新员工三级培训中。

(4) 每次培训应做好记录、归档工作，应急培训的时间、地点、内容、师资、参加人员和考核结果等情况如实记入安全生产教育和培训档案。

### 9.2 应急预案演练

(1) 根据国家和地方政府的文件等要求，结合本单位实际，在每年年初制定全年的应急演练计划，并按计划组织实施。

(2) 每年组织不少于一次的综合应急预案或专项应急预案演练，每半年组织不少于一次的现场处置方案演练，每三年应实现对本单位所有专项应急预案演练的全覆盖。

(3) 演练前应编制演练方案，并对相关人员进行培训。

(4) 各类预案的应急演练工作由应急办公室或相关部门组织，相关人员参与。

(5) 对演练过程进行记录；演练结束后，对演练效果进行评估，视情况修订应急预案；包括演练过程影像资料在内的相关资料及时归档。

### 9.3 应急预案修订

每年对应急预案进行一次评估，对预案内容的针对性和实用性进行分析，决定是否需要修订。需要修订的，做好修订记录。

有下列情形之一的，应立即修订并归档：

(1) 依据的法律、法规、规章、标准及上位预案中的有关规定发生重大变化的。

(2) 应急指挥机构及其职责发生调整的。

(3) 面临的风险发生重大变化的。

(4) 重要应急资源发生重大变化的。

(5) 预案中的其他重要信息发生变化的。

(6) 在应急演练和事故应急救援中发现问题需要修订的。

(7) 编制单位认为应当修订的其他情况。

### 9.4 应急预案备案

本单位应急预案经主任批准后，报应急办公室存档，并根据区应急管理局的要求进行备案。

### 9.5 应急预案实施

本预案自发布之日起实施。

由办公室负责制定和解释。

### 9.6 术语和定义

(1) 应急预案：为有效预防和控制可能发生的事故，最大程度减少事故及其造成损害而预先制定的工作方案。



(2) 应急准备：针对可能发生的事故，为迅速、科学、有序地开展应急行动而预先进行的思想准备、组织准备和物资准备。

(3) 应急响应：针对发生的事故，有关组织或人员采取的应急行动。

(4) 应急救援：在应急响应过程中，为最大限度地降低事故造成的损失或危害，防止事故扩大，而采取的紧急措施或行动。

(5) 应急演练：针对可能发生的事故情景，依据应急预案而模拟开展的应急活动。

## 10 附件

附件 1 有关应急部门、机构或人员的联系方式

表 1 事故应急处置指挥部及应急救援小组通讯录

序号	姓名	应急救援职务	电话	所属部门或职务
1	汪威	总指挥	010-82805602	主任
2	常宇	副总指挥	010-82802323	副主任
3	李桂云	通讯联络组组长	010-82802318	办公室
4	杨磊	通讯联络组组员	010-82801390	水电运行办公室
5	侯文静	后勤保障组组长	010-82801351	副主任
6	谭立明	后勤保障组组员	010-82802322	高压运行班
7	董正红	警戒疏散组组长	010-82802380	巡查主管
8	王晓霓	警戒疏散组组员	13521463943	供热运行班
9	姜勇胜	警戒疏散组组员	13801061219	供热运行班
10	刘永红	抢险救灾组组长	010-82801395	供热运行班
11	义务消防队	抢险救灾组组员	/	/

表 2 有关应急部门联系方式

类型	名称	地址	联系电话
应急管理 机构	海淀区应急局	北京市海淀区玉泉山路青龙 桥办公中心院内 A 区	010-82611220
消防救援 队	海淀区消防支队双榆 树消防中队	北京市海淀区双榆树南里二 区甲 5 号	010-62150511
医疗卫生 机构	北医三院	/	010-82266699
应急避难 场所	中科院半导体所绿地 广场	北京市海淀区清华东路甲 35 号	/

## 附件 2 重要应急物资装备的名录或清单

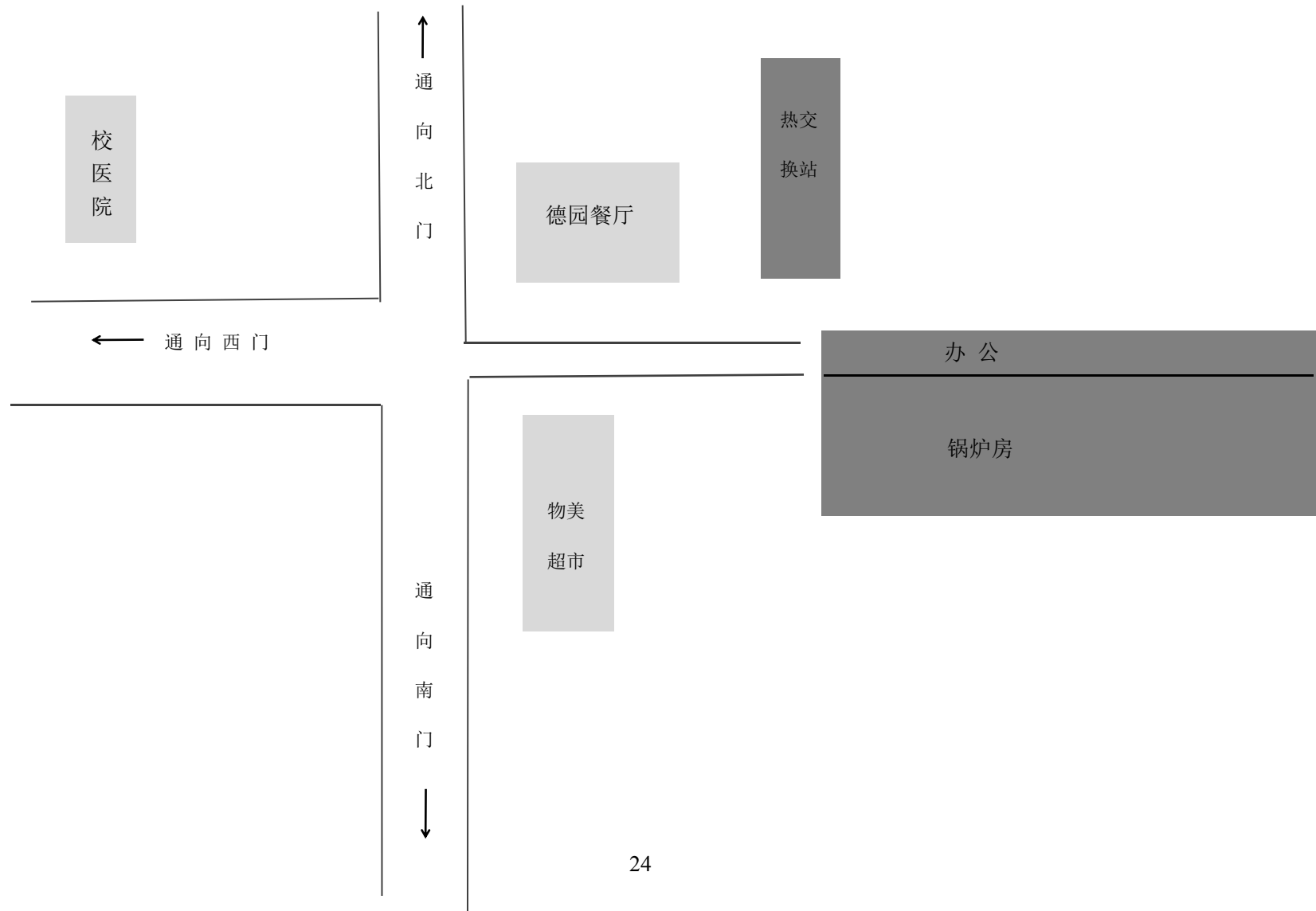
表 1 应急救援物资清单

物资名称	规格型号	类型	数量	来源	主要功能	存放场所
急救箱	锅炉房附近 500 米左右有校医院					
对讲机	无					

表 2 应急装备清单

装备名称	类型	数量	来源	主要功能	存放场所
灭火器	干粉灭火器	12	配发	灭火	锅炉房及设备间
消火栓	室内消火栓	6	配发	检查消除火宅隐患、扑救初起火宅	锅炉房及设备间

附件 3 应急疏散路线图及应急资源平面布置图



#### 附件 4 义务消防队名单

序号	姓名	职务	所属部门	手机号
1	刘永红	队长	供热运行班	13520861869
2	张志强	队员	供热运行班	13552350299
3	王福明	队员	供热运行班	13661224029
4	石春祥	队员	供热运行班	13601079027
5	秦海蓉	队员	供热运行班	13681585704
6	肖春港	队员	供热运行班	13621097097
7	刘学东	队员	供热运行班	13681462390
8	李振江	队员	供热运行班	13051258946

附件 5 应急信息接报、处理、上报情况表

应急信息接报情况	
信息要素	
上报时间	
发生位置	
信息来源	
时间起因和性质	
备注:	
应急信息处理情况	
处理情况	
已造成的后果	
影响范围	
事件发展趋势	
已经采取的措施	
备注:	





附件 6 应急预案变更记录表

预案名称	
变更章节号码	
变更原因	
变更前内容	(可另附页)
变更后内容	(可另附页)
主管部室领导 审核意见	
中心审批意见	